



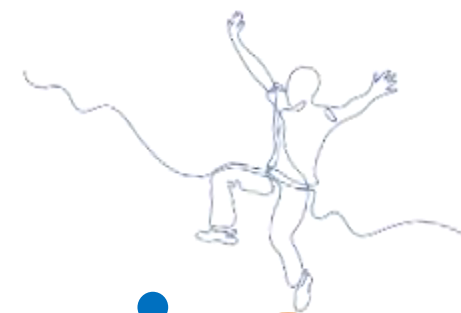
Fédération
Rhône &
Métropole de Lyon

ASSEMBLÉE GÉNÉRALE

DE LA FÉDÉRATION DES CENTRES SOCIAUX DU RHÔNE ET DE LA MÉTROPOLE



2019





Mot de bienvenue

Géry DRUON • Vice-président



Mot de bienvenue

Mme Myriam MOSTEFAOUI,
Adjointe déléguée à la Vie Associative
Vaulx-en-Velin



Mot de bienvenue

Mme Edith Galland,
Présidente de la Caf du Rhône



RAPPORT MORAL

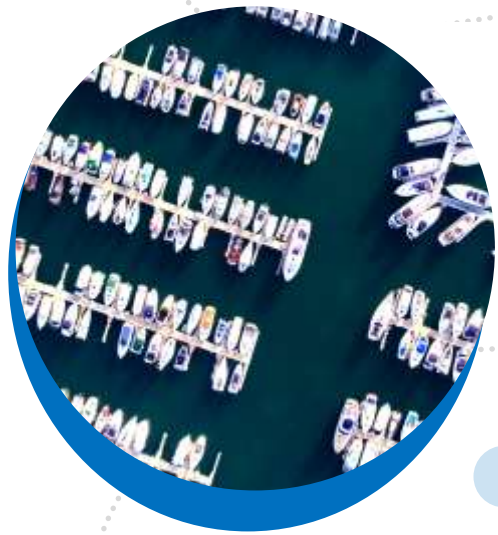


Olivier FRANCOIS • Président



RAPPORT d'ORIENTATION

Olivier FRANCOIS • Président



RAPPORT d'ACTIVITÉ

> Délégués



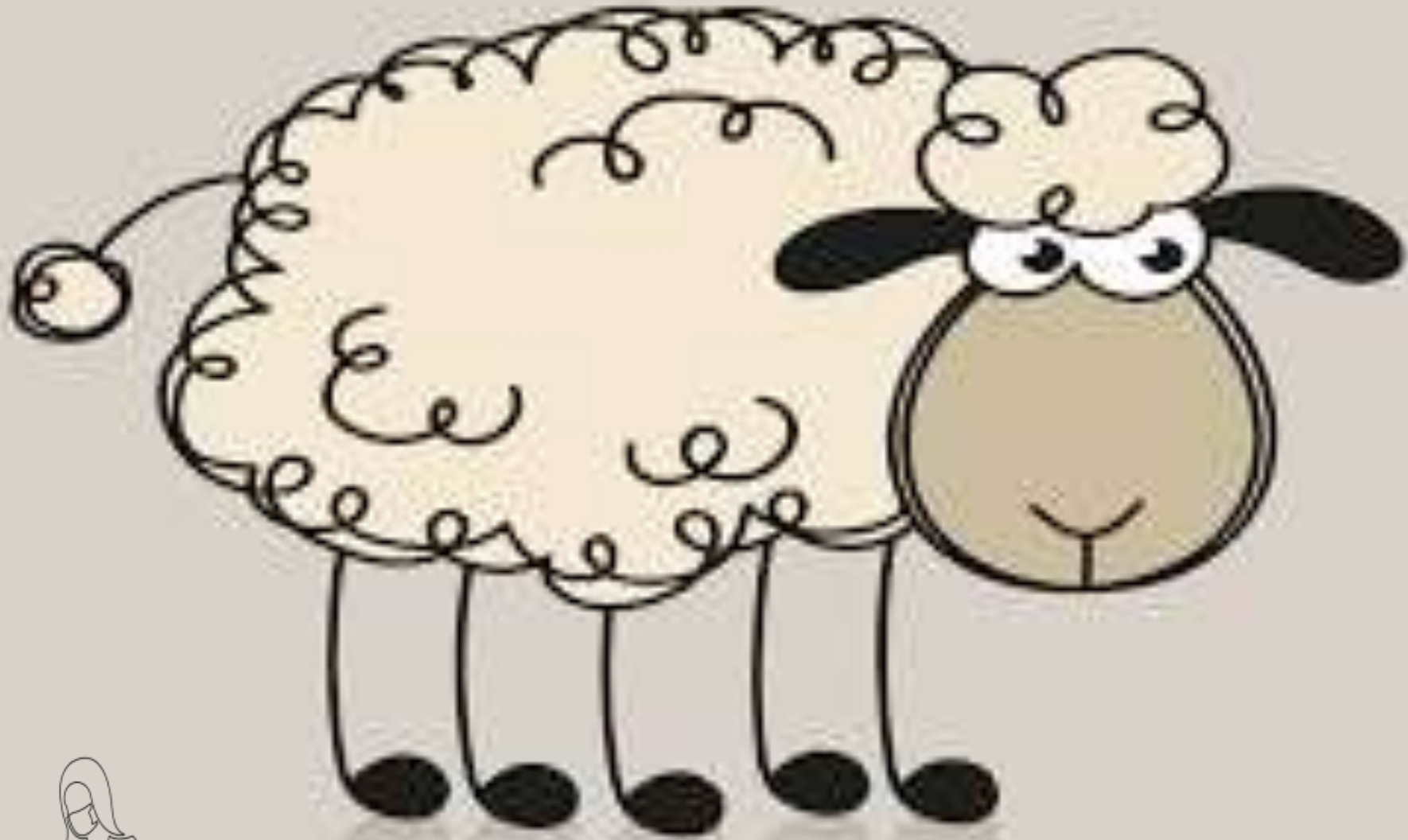
RAPPORT d'ACTIVITÉ

SOUTENIR ET ACCOMPAGNER LE RÉSEAU





ENTRETIEN + TEST DE GESTION + CHOIX DE L'ASSOCIATION =





MONT EVEREST





RECHERCHE ACTION













ADMINISTRATEUR

TRESORIER



EMPLOYEUR



76 Centres Sociaux
dans
31 communes





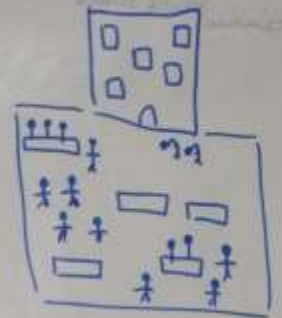
« On ne fait pas pousser une fleur
en tirant sur la tige »

Yann Le Bossé





JEUNES ~~APPLIQUÉS~~
 PAR LE PROBLÈME
 PAS CONSCIENTS DES NUISANCES
 MAIS SOUHAITERAIENT POUVOIR
 SE RENDEUR DANS L'ESPACE DEDIE'



HABITANTS CONCERNÉS
 PAR LE PROBLÈME
 VEULENT UN CHANGEMENT
ACTIFS.

DES HABITANTS SE PLAIGNENT
 DE NUISANCES ET D'INCIVILITÉS
 FAITES PAR DES JEUNES
 (MUSIQUE, DECHETS, ETC...)

^{AMIE}
JACQUES
 ↳ PLUS MODERÉ

^{ADVOGATE}
JANINE
 ↳ PLUS RADICALE

LIEUX OÙ SE SITUE LE PS
 GRAND LYON

^{MANTIEN DE L'ORDRE PUBLIC}
POLICE MUNICIPALE
 INFORMÉE DE LA
 SITUATION
 SE DÉPLACE A LA
 RENCONTRE DES JEUNES

^{PLI ET MOBILISABLE}
MICHAEL
 CHEF

^{PUBLIC DE LA REGION}
CCAS
 NICE

^{PUBLIC}
ANIMATEUR JEUNESSE
 DU CENTRE SOCIAL
 INFORMÉ
 RENCONTRE AVEC LES JEUNES
 SOIRÉES PROPOSÉES AUX JEUNES
 AU CS



^{PUBLIC}
SERVICE JEUNESSE
MAIRIE
 INFORMÉ
 RENCONTRE AVEC LES JEUNES
 ACTION D'INSERTION (CV, L1)
 ORIENTATION ML)

^{PLI}
PIERRE

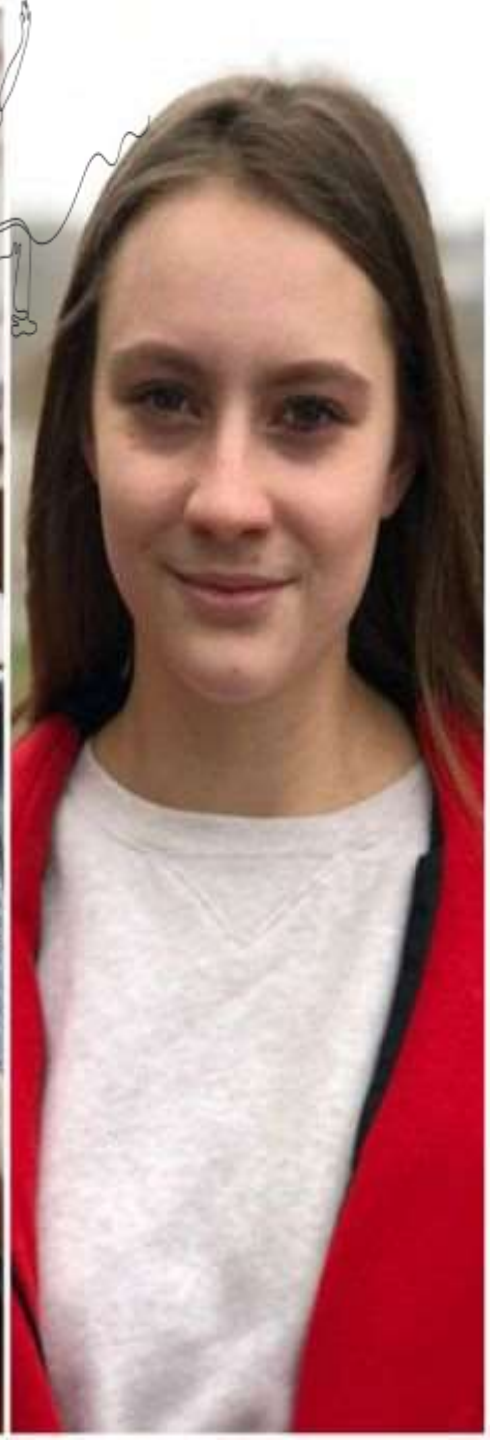
^{ADVOGATE}
ELUS
MAIRIE



STOP ÇA
SUFFIT

PEUPLE
EN
COLERE





THE END



RAPPORT d'ACTIVITÉ

Faciliter les échanges,
le travail collaboratif,
animer le réseau



KLOOK













VERS UNE DÉMARCHE ZÉRO DÉCHET

Un aliment gaspillé, c'est un déchet créé ! Mais son chemin n'est pas fini pour autant, il est encore temps de le valoriser.

LE ZÉRO DÉCHET REPOSE SUR LE PRINCIPE DES 4R :
REFUSER, RÉDUIRE, RÉUTILISER, RECYCLER

LA POUBELLE DOMESTIQUE

En France, **1kg de déchet** est jeté **par jour et par habitant**. Plus de **80%** de ces déchets peuvent être valorisés dans une **filière de recyclage**.



POURQUOI RECYCLER ?

Le traitement des déchets coûte **14 milliards € par an** à l'État français. Le recyclage permet de réaliser des économies, d'éviter le gaspillage, et de limiter la pollution de l'air, des sols et des eaux.

POUR VOUS ?

 Le **ballage est recyclable** ou **recyclées**, sera **réutilisé**.

C'est au présent, que



ABCR Centre de formation
Restaurant "Une fois il apprendre...!"
Sont présents ce jour
pour apprendre et vous servir
ice, Karima, Paul, Manu,
cuisine : Thomas, Mahaboub
lle : Clara, Assiat







SPECIFICITÉS

- > diagnostic de territoire / partagé => adaptabilité permanente // besoins et attentes
 - > souplesse & rapidité de réponse
 - > on sait faire de la place
- > W sur l'intergénérationnel
 - > enrichissement, lutte contre préjugés / idées reçues
- > flexibilité permet ouverture
- > impact sur le territoire => on a une expertise / un rôle / connaissance du territoire
- > CS peut être moteur / animateur de dynamiques territoriales / repérage // situations plurielles
- > CS ont l'habitude du multipartenariat -> on sait travailler avec d'autres
- > Chacun peut trouver sa place -> diversité de possibilités / propositions
- > 1 façon de travailler => on part des gens / leurs compétences / envies -> + transmission -
- > accomp individuel + dimension collective
- > Développement pouvoir d'agir / capacités
 - > possibilités de mobilisation / d'engagement
 - > autonomie avec accomp
- > sure de sure-mesure -> tonnes d'outils ≠ disponibles et thématiques = des supports pour le bien-être de l'individu
- > 2^e maison / 2^e famille







**j'apprends
le français pour**

**m'impliquer
dans mon
quartier**

Natalia - 41 ans - Paris



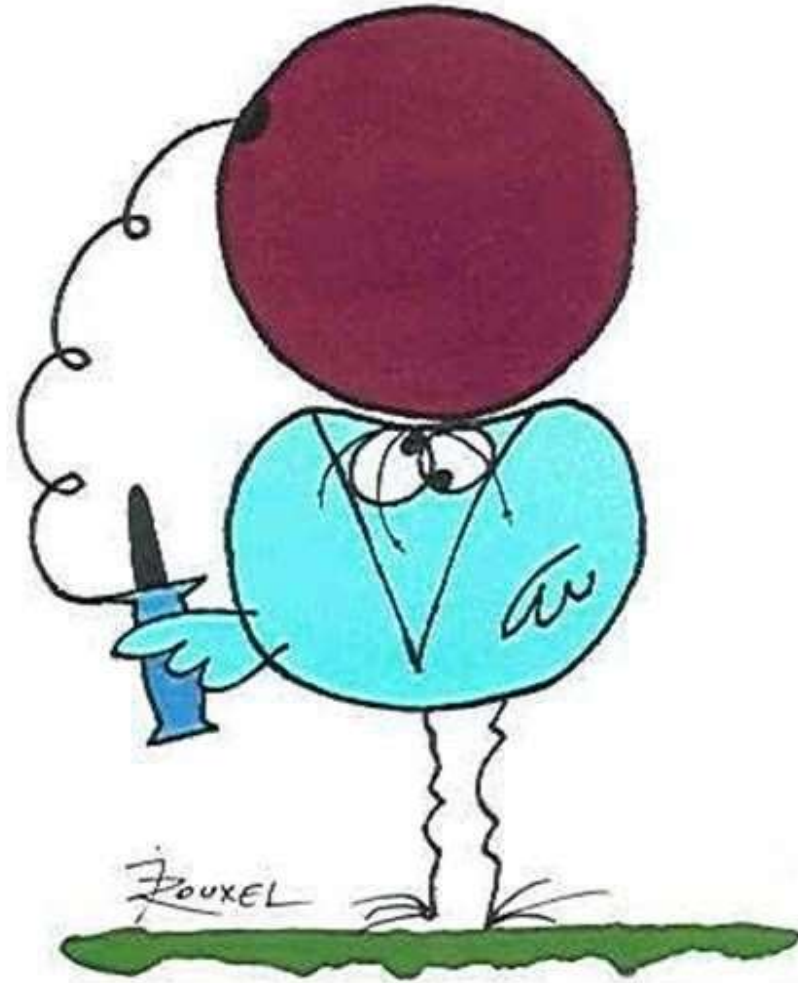
www.lefrancaispourtous.fr

**Mobilisation nationale pour un droit
inconditionnel à l'accès à la langue**

jeudi 18 octobre 2018



Les devises Shadok



EN ESSAYANT CONTINUUELLEMENT
ON FINIT PAR RÉUSSIR. DONC:
PLUS ÇA RATE, PLUS ON A
DE CHANCES QUE ÇA MARCHE.







RAPPORT d'ACTIVITÉ

Représenter le réseau &
assurer la promotion
du projet « centre social »

Recherche & Développement







©MysticLolly





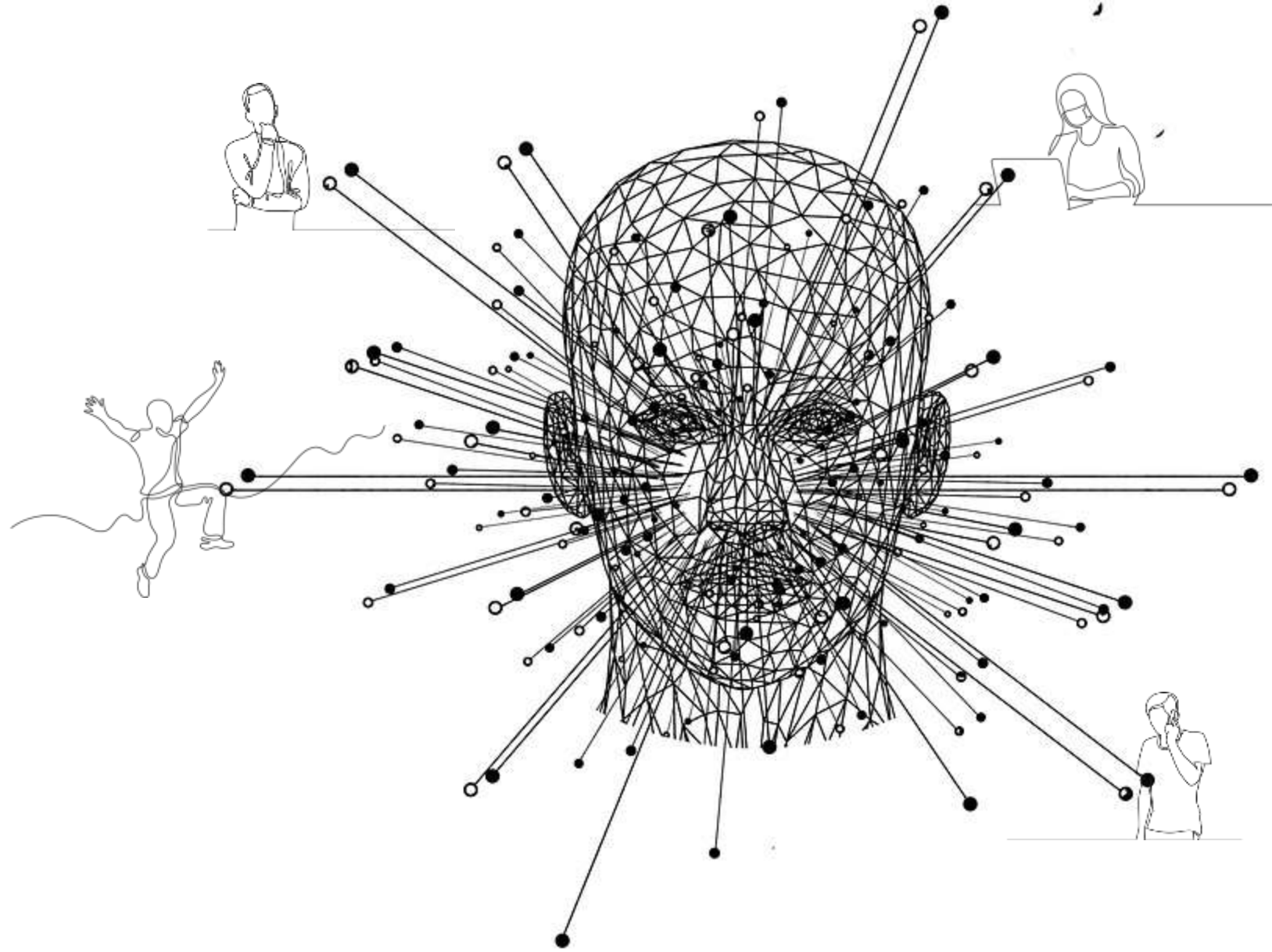
Lyon

FRANCE





























Handwritten signature or scribble in the bottom left corner.



RAPPORT

Financier

Christine NIEUPA • Trésorière

2019, une année financière différente

Un déficit constaté de 81 762 €

Utilisation de 50 000 € de fonds propres
Des dépenses supplémentaires imprévues

Qu'avons-nous fait avec 50.000 € de fonds propres?

- > Lancement de la recherche-action « centres sociaux en crise » avec le recrutement de Cécile Geoffray dès mars 2019
- > Mise en œuvre de la dynamique développement durable à l'échelle du réseau avec l'appui de nos financeurs et le choix de réaliser un court métrage du concours de cuisine éco citoyen

Des dépenses supplémentaires mais un investissement sur l'avenir

- > L'opportunité d'un changement de bureaux sur le même palier de 170 à 295 m²
- > Introduction en charges d'une dotation aux amortissements exceptionnelle
(cloisons des anciens bureaux) pour 27 907,88 €
 - > Travaux de menuiserie et d'électricité (4 000 €)
 - > Quote-part de loyer assurance et caution

Commentaires sur les charges

Si les cotisations à la FCSF et à l'AURACS sont retirées :

- La masse salariale (équipe professionnelle) fixe s'élève à 51 %
- Les charges d'exploitation s'élèvent à 46% dont 23 % sont consacrés à la rémunération des chargés de mission

Parlons des produits

Ils sont en hausse et on peut dire le témoin d'une dynamique

1- Des actions de formation du réseau en hausse +24 526 €

+ de formations au pouvoir d'agir

+ de formations d'administrateurs

Parlons des produits (suite)

2- Plus d'accompagnements auprès des centres sociaux qui rencontrent des difficultés.

Un delta de 81 176 € entre 2018 et 2019

3 - L'animation de la thématique développement durable à l'échelle du réseau, une subvention complémentaire de la Métropole de 33 030 €

Parlons des produits (suite)

- La subvention d'investissement de la Ville de Villeurbanne totalement affectée à cette année 2019
 - en raison du déménagement.
- Des cotisations départementales stables voire en légère hausse.

Un regard global sur les produits

- 24% en produits d'exploitation
- 37% en subventions
- 33% en cotisations départementales
- 4% Fonds FOSFORA
- 2% en produits exceptionnels

Analyse du bilan

- > Les dettes fiscales et sociales seront honorées à court terme ;
- > La trésorerie disponible permettra d'assurer le fonctionnement de début d'année 2020 ;
 - >>> Il est proposé que le déficit constaté soit affecté en report à nouveau.

Les cotisations

Au regard des actions menées et des projets qui s'engagent,
le Conseil d'Administration a pris la décision de
proposer la revalorisation de la cotisation

Proposition d'une méthode de calcul de la cotisation la plus équitable possible

- Si on voulait que tous les adhérents soient au même taux d'appel, il serait de 0,28% et les cotisations s'étaleraient de 1.270€ à 6.000€ par agrément. >>> IMPOSSIBLE

le plus adéquat pour tous

- Un taux d'appel à 0,46%
- Un plafond remonté à 840 372 €
- Pour les centres sociaux qui sont au dessus du plafond l'application d'un indice de progressivité calculé sur l'écart entre la cotisation 2020 et celle de l'année

Un peu de maths :

$$\frac{(\text{produits consolidés } n-2) - \text{plafond}}{\text{plafond}} + 1$$

Les cotisations : nouveau calcul ?

	Taux d'appel	Plafond	Indice de progressivité
actuellement	0,42%	800 534	0
en 2021	0,46%	840 372	Centres sociaux au dessus du plafond

En conclusion

- Une année qui engage le dynamisme de la Fédération
- Une stabilité budgétaire non ébranlée malgré le déficit constaté
- Un fonds de roulement à 3 mois
- Un changement de banque fin 2019 pour être au plus près de notre gestion

RAPPORT du commissaire aux comptes

• Pierrick Agnese



Fédération
Rhône &
Métropole de Lyon



Pierre Jacquot et associés
EXPERTISE COMPTABLE ET COMMISSARIAT AUX COMPTES

Assemblée Générale du 18/09/2020 Présentation du rapport sur les comptes annuels

Exercice clos le 31/2/2019

Présenté par Pierrick AGNESE



*Ce document présente un caractère
strictement confidentiel*



Pierre Jacquot et associés
EXPERTISE COMPTABLE ET COMMISSARIAT AUX COMPTES

SOMMAIRE

1 – Introduction

2 – Démarche d'audit

3 – Déroulement de notre mission

4 – Chiffres clés

5 – Evènements significatifs

6 – Justification des appréciations

7 – Vérifications spécifiques

8 – Opinion et fondement de l'opinion

9 – Conclusion





Pierre Jacquot et associés
EXPERTISE COMPTABLE ET COMMISSARIAT AUX COMPTES

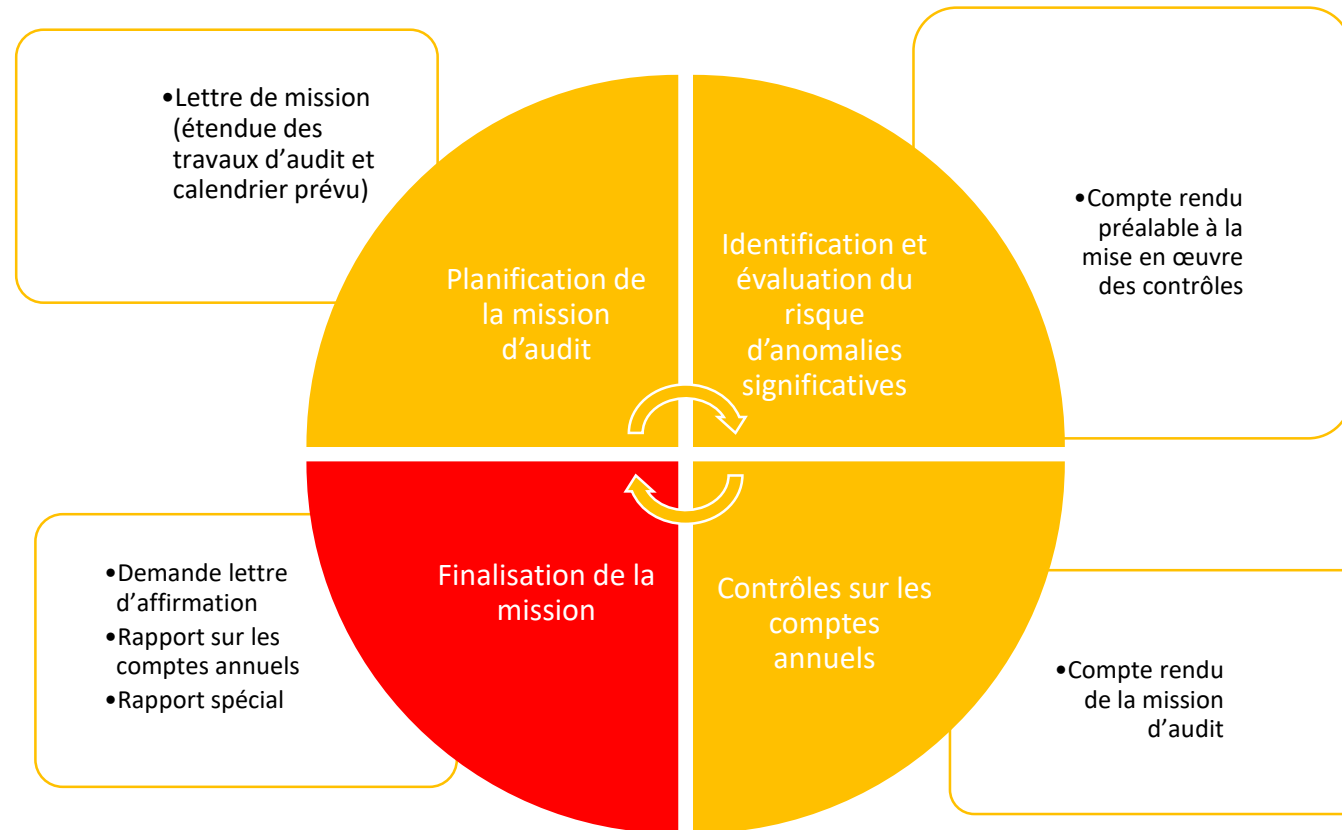
1- Introduction

- Mesdames, Messieurs
- Nous intervenons en qualité de commissaire aux comptes de votre association dans le cadre des articles L.823-9 et L.823-10 du code de commerce relatifs à la certification des comptes annuels.
- Les modalités de la mise en œuvre de notre mission sont régies notamment par les normes d'exercice professionnel.
- Notre audit doit permettre d'obtenir une assurance raisonnable que les comptes ne comportent pas d'anomalies significatives afin de certifier vos comptes annuels au 31/12/2019.





2- Démarche d'audit





Pierre Jacquot et associés
EXPERTISE COMPTABLE ET COMMISSARIAT AUX COMPTES

3- Déroulement de notre mission

- Mise à jour et suivi de l'évolution des procédures de contrôle et d'organisation interne de votre association.
- Contrôle des comptes en nous appuyant sur les travaux de votre comptable.
- Contrôle de l'annexe des comptes, et du rapport financier.
- Contrôle et mise à jour de votre dossier juridique, assistance à votre C.A d'arrêté des comptes annuels.
- Prise en compte des évènements postérieurs à la clôture de l'exercice.





4- Chiffres clés

	31/12/2019	31/12/2018	Variation
Total des produits	856 960	737 497	119 463
Total des charges	938 722	718 651	220 071
Dont Personnel avec Charges Sociales <i>(incluant le personnel mis à disposition des adhérents)</i>	491 671	332 808	158 863
Résultat net	- 81 762	18 846	- 100 608
Montant des investissements	23 712	66 337	- 42 625
Fonds propres	218 059	299 822	- 81 762

	31/08/2019	31/08/2018
Capacité d'autofinancement	- 49 306	5 877
Variation en fonds de roulement	- 67 783	- 51 045
Variation du besoin en fonds de roulement (Besoins moins ressources court terme)	- 5 578	- 34 742
Variation de trésorerie	- 62 205	- 16 302





Pierre Jacquot et associés
EXPERTISE COMPTABLE ET COMMISSARIAT AUX COMPTES



5- Evènements significatifs

- Les évènements importants de l'exercice et postérieurs à la clôture sont :
 - Après un premier déménagement en 2018, un nouveau changement de locaux est intervenu sur fin 2019. Ces nouveaux locaux permettent d'accroître la surface et d'augmenter la capacité des actions de la Fédération. Bien entendu, ce déménagement s'accompagne d'une augmentation du loyer, et se traduit dans les comptes 2019 par une mise au rebut des installations de l'ancien local non reprises, soit une charge exceptionnelle de 28 k€.
 - Dans la continuité des décisions du conseil d'administration de fin 2018 et qui ont été communiquées lors de la dernière assemblée, la fédération a autofinancé certaines de ces actions avec notamment la création d'un poste CDD pour aider les Centres sociaux en difficulté. Ces autofinancements expliquent le déficit.
 - L'impact de la grave crise sanitaire COVID-19 sur vos produits est estimée par votre association à – 45 k€ en 2020. Cette baisse a été prise en compte dans le budget 2020 par la diminution des actions à réaliser sur fin 2020. L'impact du COVID-19 devrait à priori être neutralisé.





6- Justification des appréciations

- La justification des appréciations vous permet de mieux comprendre les fondements de notre opinion :
- Les appréciations les plus importantes auxquelles nous avons procédé, selon notre jugement professionnel, ont porté sur le caractère approprié des principes comptables appliqués, sur le caractère raisonnable des estimations significatives retenues et sur la présentation d'ensemble des comptes.
- Les appréciations ainsi portées s'inscrivent dans le contexte de l'audit des comptes annuels pris dans leur ensemble.
- Nous n'exprimons pas d'opinion sur des éléments de ces comptes annuels pris isolément.





Pierre Jacquot et associés
EXPERTISE COMPTABLE ET COMMISSARIAT AUX COMPTES

7- Vérifications spécifiques

- **Nous vous présentons les conclusions issues des vérifications spécifiques effectuées :**
- Nous n'avons pas d'observation à formuler sur la sincérité et la concordance avec les comptes annuels des informations données dans les documents sur la situation financière et les comptes annuels adressés aux membres de l'association, notamment dans le rapport financier qui vous a été présenté.





Pierre Jacquot et associés
EXPERTISE COMPTABLE ET COMMISSARIAT AUX COMPTES

8- Opinion et fondement de l'opinion

- En exécution de la mission qui nous a été confiée par votre Assemblée Générale du 12 juin 2015, nous avons effectué l'audit de vos comptes annuels relatifs à l'exercice clos le 31 décembre 2019.
- Ces comptes ont été arrêtés par votre conseil d'administration, le 16 juillet 2020 sur la base des éléments disponibles à cette date dans un contexte évolutif de crise sanitaire liée au Covid-19.
- Nous certifions que les comptes annuels sont, au regard des règles et principes comptables français, réguliers et sincères et donnent une image fidèle du résultat des opérations de l'exercice écoulé ainsi que de la situation financière et du patrimoine de l'association à la fin de cet exercice.

•





9- Conclusion

• Nous remercions votre Déléguée Générale, vos Délégués, l'ensemble des services administratifs et comptable de votre association, ainsi que votre Conseil d'Administration, pour leur disponibilité et pour leur écoute, qui ont permis de dérouler nos travaux dans des conditions facilitant l'expression de notre opinion.

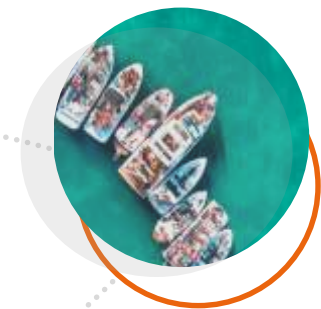
Nous vous remercions de votre attention.



Présentation des résolutions



Présentation de l'EVS « les Pierres bleues » porté par l'association Agora



Présentation des candidats

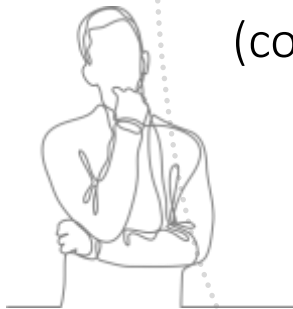


Présentation des candidats

Collège associations : Rabah TARCHOUNI (St Fons), Roseline PASCAL (Buers, Villeurbanne), Loïc Rouffanche (Parilly, Vénissieux) et Johanna Chiche (Pole 9, Lyon)

Collège professionnels : Martine Carteron (directrice, Grigny), Géraldine Blanckaert (directrice, Brignais)

2 candidats en renouvellement de mandats : Maryse Gorges (CS de St Just Lyon 5), Raphael Chouraqui (co Président CS de Rillieux)



Présentation des candidats

COLLÈGE ASSOCIATIONS

> Johanna Chiche, Pôle 9 - Lyon

*« Après 5 ans au CA et 3 ans au poste de trésorière,
j'ai découvert la force du lien social
et l'accompagnement d'un centre social pour les habitants, [...] aujourd'hui le projet de la Fédération des centres sociaux du Rhône m'intéresse particulièrement. »*



Présentation des candidats

COLLÈGE ASSOCIATIONS

> Roseline PASCAL, Centre social des Buers (Villeurbanne)

« Les missions et valeurs des centres sociaux sont celles que je partage et qui guident mes engagements aussi bien dans la vie citoyenne que dans la vie associative [...] je souhaite donc contribuer activement par ma participation au Conseil d'Administration de la Fédération à l'élaboration des décisions collectives pour défendre le projet fédéral. »

Présentation des candidats COLLÈGE ASSOCIATIONS

> Loïc ROUFFANCHE, Centre social de Parilly (Vénissieux)

« Administrateur pendant 5 ans, puis membre actif du Bureau et enfin président de l'association, [...] je souhaite maintenant m'investir à la Fédération et apporter du sang neuf. Pour des projets avec nos valeurs de dignité humaine, laïcité, mixité, solidarité, démocratie, participation et partenariats. »

Présentation des candidats COLLÈGE ASSOCIATIONS

> Rabah TARCHOUNI, Centres sociaux de St Fons

« J'adhère à la démarche des centres sociaux et je suis convaincu de leur force d'action, de ce qu'ils peuvent apporter sur un territoire, en terme socio-économique, en impliquant les habitants dans la gestion et le fonctionnement de leur centre social. [...] »

La réalité nous apprend aujourd'hui qu'un centre social est de plus en plus amené à travailler en connexion avec les autres acteurs du territoire, le fédéralisme est pour moi, dans ce contexte, un atout majeur. »

Présentation des candidats COLLÈGE ASSOCIATIONS

> Raphaël CHOURAQUI, Centres sociaux de Rillieux

*Vice-président
En renouvellement de mandat au CA fédéral*

Présentation des candidats

COLLÈGE ASSOCIATIONS

> **Maryse GEORGES, Centre social de St Just (Lyon)**

En renouvellement de mandat au CA fédéral

Présentation des candidats COLLÈGE PROFESSIONNELS

> Géraldine BLANCKAERT, Centre social de Brignais

« Ma candidature est motivée par mon souci de soutenir à mon niveau et avec mes quelques compétences le réseau. [...] Les enjeux qui animent les réflexions de la Fédération entrent en résonance avec mes valeurs mais aussi mes préoccupations notamment ceux liés au 17 Objectifs du Développement Durable. »

Présentation des candidats COLLÈGE PROFESSIONNELS

> Martine Carteron, Centre social de Grigny

« Directrice de centre social et culturel dans le réseau du Rhône & de la Métropole de Lyon depuis bientôt 8 ans, je souhaite m'investir auprès de la Fédération afin de participer aux chantiers en cours et à venir, en plus de mon implication actuelle dans le groupe Développement durable et Nouveaux Modèles Socio-économiques . »

Vote des résolutions



Les ateliers des possibles

- L'engagement d'une démarche Développement durable ●
- **Bien vieillir** : regard sur les actions du réseau du Rhône ●
- Point d'étape sur la recherche-action « centres sociaux en crise » ○
 - Ce que le confinement a fait vivre au réseau ●



Résultats des votes



Merci de votre
participation



Restez avec nous pour
l'AG de la FCSF en visio